

Para sa mga **bata at magulang** na may **banyagang pagkakakilanlan** o **“foreign roots”**

# Lifeplan

G u i d e B o o k



Inilathala ng Gifu International Center

# Nilalaman

- P1   ▪   ▪   ▪   ▪   Para sa mga Mambabasa
- P2   ▪   ▪   ▪   ▪   Pag- isipan at gumawa ng “Lifeplan” para sa inyong anak
  - Life Stages
- P3   ▪   ▪   ▪   ▪   Sistema ng Edukasyon sa Japan
  - Gastusin sa Pag-aaral
  - Sistema o Subsidia na Makakatulong sa Educational Fund
- P6   ▪   ▪   ▪   ▪   Employment Status at Pagtatrabaho P7   ▪
  - ▪   ▪   Pagkakaiba ng Regular na Empleyado at Irregular na Empleyado
    - Pagkakaiba sa Suweldo
    - Bakit hindi maganda ang magtrabaho ng hindi regular na empleyado?
- P9   ▪   ▪   ▪   ▪   Mga Dapat Malaman ng mga Taong Naninirahan sa Japan tungkol sa Social Security System

# Para sa mga Mambabasa

---

Ang bawat tao ay may pangarap na nais matupad para sa sarili. Maging dayuhan man o Hapon, may pangarap tayong inaasam para sa kinabukasan. Ngayon, ano ang magagawa natin upang matupad ang mga pangarap ng mga batang puno ng posibilidad?

Ang sagot, mag-set ng maayos na 'Lifeplan' upang mapaghandaan ang kanilang kinabukasan. Ang 'Lifeplan' ay maaari rin tawaging isang blueprint ng buhay. Kung gumawa ng Lifeplan, maaaring mapaghandaan ang mga "malalaking pangyayari sa buhay" tulad ng pagpasok sa paaralan, trabaho, pag-aasawa, panganganak, atbp. Mawawala ang pag-aalala at pagkabahala kung mapagplanuhan at mapaghandaan ang mga ito.

Kung gagawa ng "Lifeplan", kinakailangang wastong alamin ang halaga ng mga gastusin para sa mga life events at paano makaka-ipon ng pondo para dito. Importante din na samagsamang pag-isipan o pagplanuhan ito. Hindi ba't mas malinaw tignan ang hinaharap ng anak kapag nakagawa na ng planong pinansyal para sa kanya?

Nalikom sa aklat na ito ang mga pundamental na impormasyong kakailanganin para sa pagplano ng mga mangyayaring life event ng anak, at para sa paggawa ng Lifeplan at planong pondo para dito.

Ikagagalak namin kung gagamitin ng mga magulang ang aklat na ito upang pag-isipan, kasama ng anak, ang Lifeplan upang makamit ang mga pangarap ng kanilang anak.

# Pag-iisipan at gumawang "Lifeplan" para sa inyong anak

## • Bakit kinakailangan gumawa ng "Lifeplan"?

Ang "Lifeplan" ay plano sa buhay at career na naglalarawan kung anong klase ng hinaharap ang nais mangyari.

Malalaman kung ano ang dapat gawin upang makamit ang mga mithiin at maging realidad ang mga pangarap kapag konkretong pag-iisipan at huhulmahin ang plano para sa kinabukasan sa halip na magkaroon lamang ng malabong plano para dito. Kahit na walang katapusan ang posibilidad para sa hinaharap, ang oras at pera na gugugulin ay may hangganan. Ito ang dahilan kung bakit kailangan gumawa ng sariling plano sa buhay upang epektibong gamitin at hindi maaksaya ang limitadong oras at pera natin.

Gumawa ng Lifeplan habang isinasa- alang- alang ang mga importanteng yugto sa sariling buhay at ng pamilya.

「Ano ang gustong gawin sa anong edad?」, 「Kailan at ano ang gustong gawin sa Kasal + Pagkakaroon ng anak?」, 「Saan at paano mo gustong gugulin ang iyong pagtanda?」 atbp. Iba-iba ang pamamaraan sa buhay ng bawat tao, ngunit mayroon mga bagay na pareho sa lahat tulad ng mga importanteng panahon sa buhay tulad nito.

## ■ Life Stages

Tignan ang mga nakasulat na importanteng yugto sa paglaki, na kakailanganin sa paggawa ng Lifeplan.

### Stages of Growth

#### Pre-school

Paggawa ng pundasyon para sa daily habit, pagpasok sa nursery school o kindergarten, pakikipaghalubilo sa mga tao maliban sa mga magulang, at matutunan makipagkapwa- tao.

#### Elementarya

Paglinang sa kakayahang mabuhay, pag-usbongin ang pundasyon ng abilidad sa pag-aral at matutunan makipag- kapwa tao sa loob ng grupo.

#### Junior HS

Ito ang panahon ng pagbuo ng sariling identity (o self-affirmation), ngunit ito din ang panahon na madaling magkaroon ng Inferiority Complex.

#### Senior HS

Magkaroon ng kinakailangang kaalaman at karanasan upang maging independent; pag-iisip ng gagawing trabaho sa hinaharap o ng gustong gawin at pagpili ng tatahaking landas.

#### Univ. / College / Adult Student

Paghiwalay mula sa mga magulang at layunin magsarili. Mag-aral sa unibersidad para sa espesyalidad at makakuha ng mas maraming kaalaman. Madadagdag ng mga 2~5 taon para sa post-graduate program.

#### Paghahanap ng Trabaho

Pinansyan na independent mula sa magulang. Isang malaking pagbabago sa araw-araw na pamumuhay. Isipin ang plano sa hinaharap upang magkaroon ng buhay na may kabuluhan.

### Ang Sistema at mga dapat Isa-isip

Hindi masyadong magastos dahil ito ay "Compulsory Education Period" Mag-ipon upang magkaroon ng pondo para sa hinaharap

- Health Check-up at Pagbarkuna ng sanggol o bata
- Pagsusuri ng Kalusugan sa Paaralan
- Child allowance (hanggang 15 taong gulang)
- Tulong sa medical fee ng bata (hanggang 15 taon gulang)
- Educational Insurance



Magplano para sa gastos sa pagaaral ayon sa landas na kukunin ng bata. Pag-usapan ang suportang maggawa ng magulang para sa tatahaking landas ng bata

- Magkakaiba ang halaga ng matrikula sa bawat unibersidad at pipiliing kurso.
- Kapag gagamit ng student loan, mahalaga na mag-plano sa umpisa pa lamang kung paano ito maibabalik at agahang maghanap ng trabaho (job hunting). Alalahanin na kung walang mahanap na trabaho, hindi maibabalik ang nahiram na pera.
- Depende sa uri ng trabaho, ang paghanap ng trabaho ay labis na mahigpit kung kaya't importanteng agahan ang pag-iisip ng istrategiya upang makakuha ng trabaho o mga eksaminasyon sa trabaho. (Para sa mga dayuhan, higit pa na mahirap makahanap ng trabaho kung walang mga sertipikasyon na nagpapakita ng kakayahan o kwalipikasyon sa trabaho).

Ukol sa mga sistema at subsidia para sa mga pondo sa edukasyon (P. 5)

Pag-iisipang mabuti ang plano para sa hinaharap upang magkaroon ng makabuluhang buhay

- Kapag pumasok sa kumpanya, alaming mabuti ang Welfare Benefits ng kumpanya (Health Insurance, Pension Plan, Occupational Accident Insurance, Sistema ng bakasyon atbp.). Lalo na sa kababaihan, alaming mabuti ang mga bakasyon o tulong na maibibigay kaugnay sa pagbubuntis, panganganak at childcare.
- Ang pagkuha ng life insurance ay binabatay sa kasalukuyang kalagayan sa pamumuhay at sitwasyon ng kita, piliin ang nararapat, naaangkopo nababagay na insurance premium at kumuha ng makakayanan ng inyong bulsa.

## Stages of Growth

### Pag-asawa at Pagpapalaking Bata

#### Employment

Para sa mga nagtatrabahong kababaihan, kailangan pagisipan ang trabaho pagka- tapos ikasal at/o manganak- kung maka- kabalik man o makakita ng ibang traba- ho. Iba-iba rin ang estado ng trabaho, may regular at iba pa. Ang paraan ng pagtrabaho ay magkakaiba dahil naay- on ito sa kita/ gastos ng sambahayan at sa istilo ng buhay na gusto ninyo.



## Ang Sistema at mga dapat Isa- isip

### Sa Life Plan ng Sambahayan ng Anak, kakailanganin sa panahon ng pag- aasawa, pangangalaga ng anak atbp.

#### Sambahayan ng Anak

Pag- isipan kung papaano magkaka- roon ng pondo para sa edukasyon at pabahay. Mangolekta ng impormasyon para sa tamang pag- deposit ng sav- ings at mga loan. Huwag kalimutan i- recalculate ang inyong life insurance kung nagpakasal. Kumonsulta sa mga dalubhasang ahensiya o kumpanya para sa mga ito.

#### Sambahayan ng Anak

Bago maghanap ng trabaho, pag-usapan muna ninyo kung ipapasok ba sa nursery o hihingi ng tulong sa magulang para pabantayan ang bata. Binabase ang Nursery fees sa sweldo at may kamahalan para sa mga 0~3 taong gulang. Pag isi- pang mabuti kung paano magtatrabaho dahil minsan, sa sweldo ni misis pa lamang ay nauubos na sa nursery fees. Mainam din na pag- usapan ang gagawin kapag nagkasakit ang anak, dahil kakailanganin maki usap sa inyong trabaho o tawagan ang asawa/ kapamilya kung mangyari ito.

### Retirement • Old age

Habang nagtatrabaho at nagsusupor- ta ng anak, maaabot ang 'Retirement Age' kapag susundin ang work regula- tions ng kumpanya. Sa kamakailan, maraming retired employees ang bu- mabalik sa pagtatrabaho bilang part- timers hanggang maabot nila ang edad na makakuha na ng pension. Pag- katapos magretiro, magiging pensyo- nado.



### Kakailanganing pondo pang medikal at pang araw-araw para sa sakit at pagtanda

Sa pagtanda at sakit, kakailanganin ng suporta sa pang araw-araw at sa pagpapagamot. Sa kamakailan, madami ang nanganganak ng may edad na; kapag nangailangan na ng caregiver, maa- ring may mga maliliit na anak o nakatira sa malayo ang sariling anak. Pag- usapan ninyo ang ga- gawin kapag nagkasakit o kailanganin ng caregiver- kung matutulungan ng anak o gagamitin ba ang suporta mula sa lokalidad.

- **Nursing Care Insurance**  
Pagkatapos maging 40 taong gulang, mag-uumpisang magbayad ng nursing care insurance pre- mium. Kapag kinailangan na ng caregiver, mag-aplay upang mabigyan ng Nursing Care service ayon sa grado ng pangangailangan.
- **Pensyon**
  - Kapag nakapagbayad na ng 10 taon, magiging eligible makakuha ng pensyon.
  - Ang edad nang pagsisimula ng pagtanggap ng pensyon ay depende sa petsa ng iyong kapanganakan.
- **Buhay sa Katandaan**
  - Pinakamababang halaga upang mabuhay ang mag-asawa ay ¥350,000/ buwan
  - Ang halagang dapat matira sa ipon bago makatanggap ng pensyon ay ¥19,340,000\*. Ang pon- do para sa pagretiro ay kinakailangan planuhin mula sa oras na ang anak ay mahiwalay sa inyo.
- **Isipin ang sariling kamatayan**  
Mga bagay kapag namatay (seremonya ng paglibing, libingan, pamana, atbp.). Sumali sa "Ending Note" Seminar, magsulat ng sariling "Ending Note" o huling bilin at ibahagi ang nilalaman nito sa asawa at mga anak.

\*Mula sa 「Public Opinion Survey on the Financial Behavior of Households (2022)」 ng Central Council for Financial Services Information

# Sistema ng Edukasyon sa Japan

#### ●Nursery 0~5 yrs.old

- Maaaring makapasok kapag ang tagapag-alaga ay nagtatra- baho o kapag hindi maalagaan ang bata. Mahirap makapa- sok sa nursery dahil sa pagtaas ng bilang ng nagtatrabahong nanay. Depende sa sitwasyon ng magulang, maaaring pa- habain ang oras ng pagpapa-alaga sa nursery. Ang bayad sa nursery ay magbabago batay sa kita ng sambahayan.
- Maaaring ipasok mula 0 taon gulang.

#### ●Kindergarten 3~5 yrs.old

- Maaaring ipasok sa kindergarten kahit na hindi nagtatrabaho ang magulang. Posibleng ipasok mula sa edad 3 taong gulang.
- Dahil ito ay isang educational institution, may mga paalagaan kung saan natatangi ang edukasyong binibigay. Tungkol sa oras, nahuhuling pumapasok at maagang nadi- dismiss sa kin- dergarten kung ikukumpara sa nursery.

#### ●Elementary 6~12yrs.old • Junior HS 13~15yrs.old

- Sa pampublikong paaralan, naka takda na ang papasukang paaralan ayon sa distrito ng tinitirhan. Ang lugar ay tina- tawag na "distrito ng paaralan" o 'gakku'.
- Sa elementarya, iba- iba ang dismissal time sa bawat grade level. Para sa mga lower grade, pinaka- maagang natatapos ng mga 14:00, at ang pinaka- late na dismissal ay bandang 16:00. Mula sa ika- apat na baiting ng elementarya hanggang Ju- nior HS, may mga aktibidad/ club na maaaring gawin pagka- tapos ng klase.
- Sa kaso ng pribadong paaralan, ang bawat paaralan ay nag- aalok ng natatanging edukasyon.

#### ●Senior HS 16~18 yrs.old

- Dahil hindi naman kompulsaryong edukasyon, blang pangkalahatang patakaran kakailanganin ang bayad sa matrikula at ng pam- bili ng mga libro.
- Para makapag-enroll, kailangang kumuha muna ng entrance exam. Para makakuha ng exam kinakailangan graduate mula sa junior high school sa Japan o ng katum- bas na antas nito.
- Ang Senior High School ay may full-time, part-time at online, posibleng pumili ng gustong pasukan para sa sarili.

#### ●Vocational school 19~20 yrs.old

- Maaaring makakuha ng technical skills na kakailanganin sa trabaho sa IT, design, ac- counting, atbp. Karamihan ay two- year course.
- Kung magtapos na may credentials (guro ng nursery o kindergarten, cook, nutrisyonis- ta), na matatamo kung kukuha ng mga kinakailangang credit sa isang vocational school, magiging kwalipikado upang kumuha ng eksaminasyon para sa pipiliing credential. (Hairdressers • Nurses • Dental Hygienists • Level 2 Automotive Mechanic • Physical Therapists • Caregivers • Level 2 Architect)

#### ●University 19~22 yrs.old

- Kumpara sa vocational school, mas malakas ang factor dito ng pagpapalalim ng kaalaman. Ang entrance exam sa kolehiyo ay madalas nangangailangan ng mataas na kakayahan sa wikang Hapon. Dalawang taon sa junior college at apat na taon sa unibersidad. Para sa Graduate School, pagka- graduate ng unibersidad, 2 taon ng master's program (first- half ng doctoral program) at 3 taon ng doctoral program (last- half ng doctoral program).
- Kung magtapos sa unibersidad, bibigyan ng titulo ng "bachelor". Kung hindi tatapusin mag- kolehiyo, hindi maibibigay lahat ng mga kwalipikasyon (mga nutrisyonista, par- masyutiko, atbp.). Makukuha lamang ang "kwalipikasyon upang kumuha ng eksami- nasyon" ng napiliing credential kung nakapagtapos mula sa unibersidad at kinakailan- gan kumuha ng eksaminasyon upang makakuha ng credential.

## ●Gastusin sa Pag-aaral

	Elementarya		Junior H.S.		Senior H.S.	
	Public	Private	Public	Private	Public	Private
Kabuuan ng Gastusin sa Edukasyon	65,974	961,013	132,349	1,061,350	309,261	750,362
Kabayaran sa pag-enrol	158	66,046	507	122,368	16,143	71,844
Matrikula	Libre	536,232	Libre	476,159	52,120	288,443
"Gakko Nofukin "	8,113	162,624	14,538	163,233	32,805	115,808
Kabuuan ng Gastusin sa Edukasyon	57,703	196,111	117,304	299,590	208,193	274,267
School Lunch Fee	39,010	45,139	37,670	7,227	—	—
<b>Kabuuan</b>	<b>104,984</b>	<b>1,006,152</b>	<b>170,019</b>	<b>1,068,577</b>	<b>309,261</b>	<b>750,362</b>

\*Ang matrikula sa elementarya / Junior High School / Senior High School mula sa (Survey nang taong 2021 ng Ministri ng Edukasyon para sa Gastusin ng mga Bata sa Pag-aaral [Mga materyales sa press release])

- Ang pampublikong elementarya/Junior High School ay libre ang matrikula at mga libro, subalit ang mga gastusin sa paaralan at pagkain ay may bayad.
- Ang pribadong elementarya at Junior High School ay mahal ang matrikula at gastusin sa paaralan. Sa ilang mga kaso, ang gastusin sa pamasaha sa pagpasok sa paaralan ay mas mahal kumpara sa pampublikong paaralan.
- Mula noong taong 2014 ay nagkaroon ng Pambansang Sistemang Suporta sa Matrikula sa Paaralan sa mga Pambansa at pampubliko/pribadong Senior High School at iba pa na maliban sa sambahayan na may mataas na kita, ang bayarin sa matrikula ay halos libre
- Mula Abril 2020, ay target ang sambahayan na walang 5,900,000 yen ang kita sa isang taon, na ang pinakamataas na halaga ng suporta sa matrikula ay itinaas sa antas na isinaalang-alang ang pangkaraniwang bayarin ng matrikula sa mga pribadong Senior High School.

## ■Unibersidad

	Matrikula	kabayaran sa pag-en-rol	施設設備費 その他	Kabuuan
Pambansang	535,800	282,000	—	817,800
Pampublikong	536,363	391,305	—	927,668
Pribado	930,343	245,951	180,186	1,356,480
Paaralang bokasyonal	709,000	177,000	394,000	1,280,000

\*Ang matrikula para sa pambansa at pampublikong unibersidad ay nakasaad sa "Ulat sa survey tungkol sa mga bayarin ng mga estudyante at iba pa na naka-enroll noong taong 2021" ng Ministri ng Edukasyon.

Ang matrikula ng pribadong unibersidad ay nakasaad sa "Ulat ng Survey Tungkol sa mga Bayarin at iba pa ng Estudyante" ng Ministri ng Edukasyon.

\*Ang matrikula para sa paaralang bokasyonal ay nakasaad sa "Iba't-ibang Materyales sa Istatistika ng Survey ng Paaralan para sa Specialized Training School nang taong 2022" ng Tokyo Metropolitan Specialized Training Schools Association.

- Bagama't may pagkakaiba depende sa departamento ng pambansa at pampublikong unibersidad, halos parehas lang ang halaga kung ang pag-aaralan ay alinman sa agham/medisina.
- Kahit na pambansa at pampublikong paaralan, maaari pa ring kailanganin ang hiwalay na mga bayarin sa mga kagamitan sa pasilidad.
- Sa pribadong unibersidad ay malaki ang pagkakaiba ng mga bayarin depende sa departamento. Halimbawa na lang sa Faculty of Law at Faculty of Medicine and Pharmacy, kung paghahambingin ang pangkaraniwang halaga ng mga bayarin sa unang taon, ang Faculty of Medicine ay 5.6 na mas mataas sa Departamento ng Panitikan. Ang Faculty of Pharmacy ay halos 1.7 na mas mataas.
- Ang mga bayarin din sa paaralang bokasyonal ay nag-iiba depende sa nais pag-aaralan.

## ▶Paraan ng Pag-ipon ng Pera o Pondo

### 1 Gumawa ng Savings Account

Hindi makakapag- ipon kung iisa ang account na pinapa- sukan ng sweldo at ipon. Pagpasok ng sweldo, ilipat agad ang naka set na halaga sa ibang savings account.

### 2 Time Deposit (Banko)

Sa mga taong hindi kayang sariling magtabi ng pera bawat buwan, inirerekomenda na mag- Automatic With- drawal Transfer ng pera galing sa Regular Savings account at ilipat sa Time Deposit Account. Kung gagawin ito, ma- gagawang mag-withdraw ng nakapirming halaga galing sa regular account at maghulog sa savings account ninyo.

### 3 Seguro sa uri ng pagtitipid (Insurance Co.)

Dahil ito ay nawi-withdraw sa isang nakapirming araw bawat buwan, angkop para sa mga automatic savings.

#### Paalala!

Kapag ikinansela ng hindi pa umaabot sa itinakdang panahon, ang principal na halagang matatanggap ay mag-iiba (na kung minsan ay mas malaki pa ang naibayad kaysa sa matatanggap) kaya humingi ng detalyadong impor- masyon tungkol dito sa insurance company.

## ● Sistema o Subsidia na Makakatulong sa Educational Fund

### ① Scholarship

Ito ay isang sistema upang mabawasan ang pang ekonomiyang pasanin ng mga taong nais mag- aral sa pamamagitan ng pagpapa- hiram sa kanila ng pang- matrikula o pang araw- araw.

Dahil ito ay “Hiram” na pera, kailangan itong bayaran pagkatapos makahanap ng trabaho. Depende sa uri ng scholarship, mayroon din naman maaari ng hindi bayaran at sa mga dapat bayaran ay may mga nakalakip na interes. Kadalasan, higit pa sa halagang nahi- ram ang interes at perang ibabalik.

### ② Educational Loan

Ito ay pautang ng mga institusyong pampinansyal sa mga indibidwal at limitado ito sa mga gastusing kaugnay sa edukasyon lamang.

### ③ Educational Insurance

Insurance na layunin siguruhin ang educational fund ng bata. Katulad ito ng Life Insurance, atbp, na kapag patuloy nagbayad ng premium bawat buwan, makakakuha ng pera pag- abot sa edad ng batang nakalagay sa kontrata.

## ▶ Sistemang angkop sa Senior High School Students

※Maaaring magbago ang mga detalye o sistema ng tulong pananalapi.

### Private Senior HS Tuition Reduction Assistance Grant (Sistema ng Prepektura)

Ang suporta sa limitasyon sa kita para makatanggap ng suporta sa matrikula sa paaralan sa mga pambansa at pampubliko/prib- adong Senior High School at iba pa ay sistemang natatangi ng Prepektura ng Gifu.

“\*Pamantayang halaga ng pagbubuwis ng buwis sa naninirahan sa munisipalidad×6% — halaga ng adjustment deduction para sa buwis ng naninirahan sa munisipalidad” na 154,500 na kung walang 251,100 yen, ang halaga ng suporta ay may 9,900 yen ( buwan-buwan) na idaragdag. (Hindi lalampas sa halaga ng matri- kula ang subsidy).

Sa nakasulat sa itaas na \*, kung ang halaga ng pagkalkula ay walang 154,500 yen, may sistema din para sa pagpasok sa paaralan na subsidy na ang taas ng limitasyon ay 50,000 yen.

### Senior High School Tuition Support Fund (Pambansang Sistema)

Pampubliko o pribado man kung ang “\*Ang pamantayang halaga ng pagbubuwis ng buwis sa naninirahan sa munisipalidad x 6% - halaga ng adjustment deduction para sa halaga ng buwis sa naninirahan sa munisipalidad” ay target ang estudyante na walang 304,200 yen, ay magbibigay ng subsidy na halagang katumbas ng matrikula sa pam- publikong Senior High School (Kung full-time: 9,900 yen ang halaga buwan-buwan).

Kung estudyante sa pribadong Senior High School, sa nakasulat sa itaas na\* na ang halaga sa pagkalkula para sa mga estudyanteng walang 154,500 yen, ang subsidy ay 33,000 yen ang halaga bu- wan-buwan.

Senior High School/ Kurso sa Mataas na Paaralang Sekondarya/High School ng Teknolohiya (1st~3rd year) Espesyal na Paaralan/ Target ang mga banyagang paaralan at iba pa na may mga nag-aaral na dayuhang estudyantena tumutugon sa ilang mga kinakailangan.

### Senior High Scholarship Grant (Sistema ng Prepektura)

Sistema na sumusuporta sa mga pamilyang may mababang kita at may anak sa senior high school o katulad. Layunin nitong tulongan makapag- aral ng matiwasay at mabawasan ang pasanin sa mga gastusin ng edukasyon ang lahat ng estudyanteng nais mag- aral sa mataas na paaralan. Maaaring tumanggap ng suporta ang pampubliko at pampribadong high school.

- ① Kwalipikado kung ang magulang/ guardian (may parental right) ng estudyanteng pumapasok sa senior high school o katulad ay kasalukuyang nakarehistro ang tirahan sa Gifu Prefecture sa Hulyo 1 ng bawat taon, at ang lahat ng guardian ay ‘hindi pinatawan ng municipal income tax’/ hikazei.
- ② Kwalipikado para sa scholarship grant ang mga estudyante ng Senior High School (Senior HS, Seconday School Upper Division, Col- lege of Technology (1<sup>st</sup>~ 3<sup>rd</sup> Yr. students), Specialized Training College Upper Secondary Course, atbp.) maliban sa Upper Secondary Department ng Special Needs School. Hindi kwalipikado ang mga senior high school students na ipinagkatiwala sa child welfare ins- titutions o sa foster parents na kwalipikado sa *Sochih* (observation- tour expenses o espesyal na bayad sa pagsasanay).

## ▶ Sistemang angkop sa University Students

Ang ilang mga unibersidad ay may sariling sistema ng scholarship, kung kaya’t magtanong sa unibersidad.

### Japan Student Services Organization (JASSO)

Maaaring mag- aply habang estudy- ante pa ng Senior High o kahit na naka- pasok na bilang estudyante ng uniber- sidad.

Website

<http://www.jasso.go.jp/shogakukin/>

### Seiryu no Kuni Gifu, University Student Scholarship

Maaring makakuha ng scholarship grant kahit na ang napasukang University\* ay hindi sa Gifu Prefecture, at kung planong bumalik at magtrabaho sa prepektura sa hinaharap. Kung magtatrabaho, atbp. sa Gifu Prefecture, maaaring ma- libre sa pagbalik ng scholarship grant. Ang makukuhang scholarship grant ay ¥360,000 bawat taon.

Kondisyon

- ① Graduate ng Senior HS sa Prepektura (kasama dito ang mga graduate sa Upper Secon- dary Dep’t ng Special Needs School at nakatapos ng Pangatlong Taong Kurso ng Col- lege of Technology)
- ② Nakarehistro ang tirahan at kasalukuyang university student sa labas ng Gifu Prefecture.
- ③ Kung ang aplikante ay menor de edad, ang magulang o katulad ay kailangang may ad- dress sa loob ng prepektura.
- ④ Maaasahan na pagka-graduate ay may intensyon na magtrabaho sa prepektura.
- ⑤ Mahusay na academic record.
- ⑥ Mapapatunayang hirap sa pagtustos sa pag- aaral.

\*Ang terminong “University” ay tumutukoy sa mga *daigaku*, *tanki daigaku*, *koto senmon gakko* (4<sup>th</sup> at 5<sup>th</sup> year) at *senshu gakko* (*senmon katei*).



## ► Sistemang angkop sa University at Technical College Students

Makipag- ugnayan sa Students Affair Office kung ang inyong unibersidad o technical college (*senmon gakko*) ay kaakibat ng isang kumpanya/ institusyong ng pautangan.

### National Educational Loan (Japan Finance Corporation)

- Sa mga dayuhan, kailangan “permanent resident/ *eijusha*”.
- Para sa mag- asawang may 2 anak, ang limit ng pinakama- taas na taunang kitangambahayan ay dapat ¥8,900,000.
- Kwalipikado kung nag- aaral sa institusyong pang- edukasyon na tumatanggap ng mga junior high gradua- te o mas mataas, at ang kailangang kurso upang maka- graduate ay anim (6) na buwan o mas matagal pa.

#### Kwalipikadong Institusyong Pang- edukasyon

Mga unibersidad, graduate school (kasama ang law school at iba pang professional graduate school), junior college, specialized training col- lege, miscellaneous category schools, *yobikō*, design school, senior high school, college of technology, special needs school upper secon- dary dept., at mga paaralan sa ibang bansa- senior HS, college of technology, junior college, university at graduate school (Limitado sa anim

(6) o higit na buwang pag- aaral sa ibang bansa)

At iba pa na vocational educational institutions, tulad ng polytechnic schools, atbp.

### Educational Loan ng Financial Institutions

- Para sa mga dayuhan na “permanent resident/ *eijusha*”, at kailangang manirahan sa Japan hanggang makumple- tong maibalik ang loan.
- Tanungin sa bawat institusyong pinansyal ang kinakai- langang kwalipikasyon para sa aplikasyon.



# Employment Status at Pagtatrabaho

	<b>Seishain</b> (Regular Employee)	<b>Haken shain</b> (Dispatch Worker)	<b>Keiyaku shain</b> (Contract Worker)	<b>Part-time</b> <b>Arubaito</b>
Paraan ng Trabaho	Mga manggagawang nagtraba- baho ng full- time at walang nakatakdang oras. (regular na empleado).	Gagawa ng kontrata (mag- register) sa Dispatch Company at mapupunta sa bang kumpanya (Client Company) upang mag- trabaho. Magtatrabaho ayon sa utos/ direksyon ng Client Company.	Mgamanggagawang nakakontra- ta ng may taning. Kung minsan ang kontrata ay nare- renew. Kadalasan ito ay hanggang 3 taon lamang, ngunit kung min- san ay may eksepsiyon.	Ang oras ng trabaho ng part- time ay maikli kumpara sa normal na full- time na empleado.
Tagal ng trabaho	Walang taning ang panahon ng trabaho.	May takdang termino, tulad ng anim na buwan, isang taon, atbp. Maaar- ing mag- renew.	May taning ang trabaho. Maaaring ma- extend kung muling magsulat ng kontrata.	May limitasyon. Ngunit kapag ang kontrata ay lumampas ng 5 taon, maaaring magkaroon ng indefinite employment (walang taning).
Merit	Ang panahon ng trabaho ay nasisiguro. Maaari makatanggap ng iba't ibang uri ng benepisyo at mapakinabangan ang welfare na itinatatag ng kumpanya.	Madaling makapili ng panahon, oras, nilalaman ng trabaho atbp. Sa mga Dispatch Company, maaar- ing may mga mabuting kondisyon sa trabaho tulad ng benepisyo pang- medical, bonus, atbp.	Nakapirmi ang panahon sa traba- ho kung kaya't madaling gumawa ng kontrata. Maraming merit para sa mga ta- ong may abilidad o kasanayan.	Madaling magtrabaho dahil ma- layang mapili ang oras at araw ng trabaho. Kung hindi partikular sa trabaho, madaming pagpipilian. Maraming trabaho na OK kahit walang karanasan. Maaring maka- kuha ng karanasan at maaring maging regular employee.
Demerit	Maaaring mayroong overtime o relocation. Ang mga bonus at suweldo ay depende sa ekonomiya.	Hindi matatag ang trabaho, hindi binabayaran ang sahod sa panahon na hindi nagtatrabaho sa lugar napinagtrabahuhan. Hindi malayang makapamili ng mahabang bakasyon at oras ng trabaho, mahirap makapamili ng nilalaman ng trabaho. May il- ang mga kaso na may panahong pinaghihintay.	Mahirap magtrabaho nang ma- habang panahon. Kung hindi maaabot ang inaasahang mga resulta, hindi ire- renew ang kon- trata.	Ang Sistema ng pasahod ay kada- lasan per oras o per araw at hindi tumataas ang sahod kung ikukump- ara sa regular employee. Isa itong pansamantalang trabaho, kung kaya't kahit na magsikap, limitado ang mga gawain na pagkakatwala sa inyo. Walang maasahang bonus o retirement allowance.

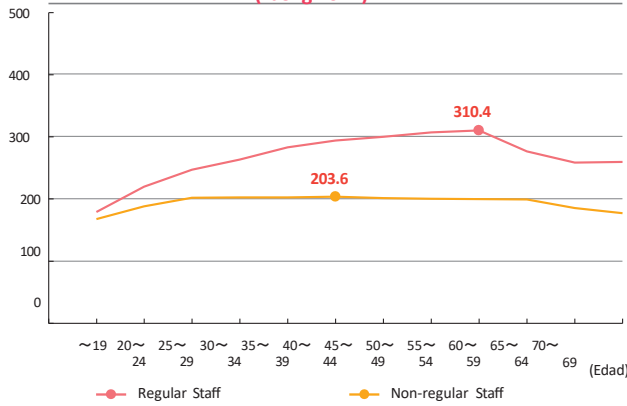


# Pagkakaiba ng Regular na Empleyado at Irregular na Empleyado

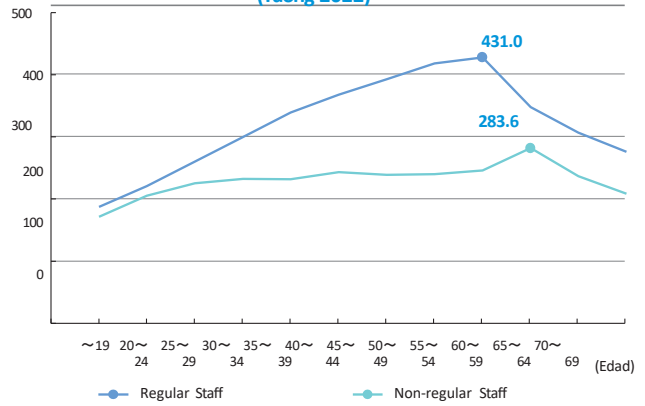
## ● Pagkakaiba sa Suweldo

Bagaman wala gaanong pagkakaiba sa simula edad, nagkakaroon ng pagkakaiba habang tumatanda. Kapag isasaalang-alang ang mga pondo para sa pamilya, pagpapalaki ng bata, housing at edukasyon, kung hindi regular na empleyado, halos walang maiwan o maiipon at maaaring mahirapan makapasa sa loan dahil na rin sa taunang kita.

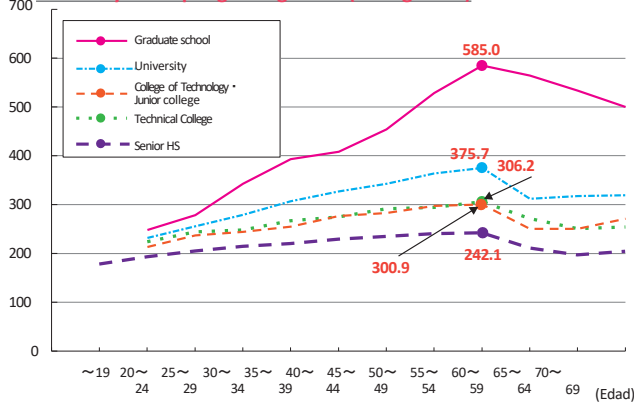
**Babae Average na sahod ayon sa employment type (Taong 2022)**



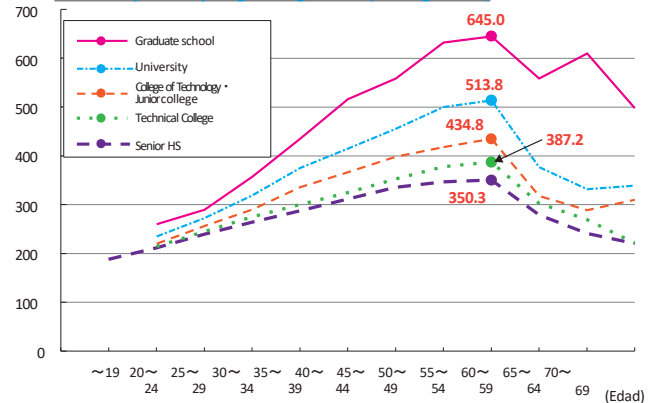
**Lalaki Average na sahod ayon sa employment type (Taong 2022)**



**Babae Academic Background/ Sahod ayon sa pangkat ng edad (Taong 2022)**



**Lalaki Academic Background / Sahod ayon sa pangkat ng edad (Taong 2022)**



Ministry of Health, Labor and Welfare FY2022 Basic Survey on Wage Structure

## ● Bakit hindi maganda ang magtrabaho ng hindi regular na empleyado?

### ► Magkaibang Pagtrato

**Regular Employment** • • • Mayroong buwanang sahod, bonus, at retirement allowance. Makakakuha ng health insurance, welfare pension at employment insurance ng walang nakalapat na kondisyon.

**Irregular Employment** • • • Ang sahod ay maaaring buwanan, arawan o per oras. Maliban dito, halos walang natatanggag na bonus at retirement allowance. Kadalasan, kapag hindi matugunan ang ilang mga nakatakdang kondisyon-tulad ng panahon ng employment, oras ng trabaho, atbp., hindi makakakuha ng health, pension o employment insurance.

### ► Magkaibang Halaga ng Pensyon na Matatanggap

Ang pera na maaring kitain ng tao sa kanilang buong buhay na tinatawag na "lifetime wages" ay ang kabuuang halaga na matatanggap mula noong pagkakuha ng trabaho hanggang sa pagretiro. Kung ikukumpara ang regular at irregular na empleado, ang irregular na empleado ay walang pagtaas ng suweldo, walang bonus, at walang allowance para sa pagreretiro. Higit pa rito, ang mga irregular na empleado ay tatanggap lamang ng National Pension kung walang aplikasyon sa employees' pension. Ang National Pension ay mas mababa ang halaga ng pagbabayad kaysa sa Employees' Pension, kung kaya't magkakaroon din ng pagkakaiba sa makukuhang pension sa pagtanda.

Kapag kakalkulahin ayon sa average na halaga noong 2022, ang matatanggap na pensyon mula edad 65 ay:

- Kung tatanggap lang ng pensyon hanggang edad 85  $55,422 \text{ yen} \times 12 \text{ na buwan} \times 20 \text{ taon} = 13,301,280 \text{ yen}$
- Kung tatanggap ng pensyon sa kapakanan (Kosei Nenkin) hanggang edad 85  $144,982 \text{ yen} \times 12 \text{ na buwan} \times 20 \text{ taon} = 34,795,680 \text{ yen}$  Ang National Pension para sa mag-asawa ay  $\text{¥} 110,844$ . Hindi ito sapat para mabuhay.

## Mini Column

### Alam mo ba ang minimum na pasahod?

#### Minimum na pasahod sa Gifu Prefecture ay

**¥950**

※as of October 1, 2023

Sa ilalim ng Minimum Wage Act, ang gobyerno ay nagtakda ng isang minimum na halaga ng pasahod, at ang employer ay dapat magbayad ng sahod na katumbas o higit pa sa minimum na pasahod sa mga manggagawa.

## Mini Column

### Alam mo ba ang "Paid Vacation (Yukyu Kyuka) System"?

Anuman ang type of employment, hanggat patuloy na nagtatrabaho, maaaring makuha ang "paid vacation".

#### Reference

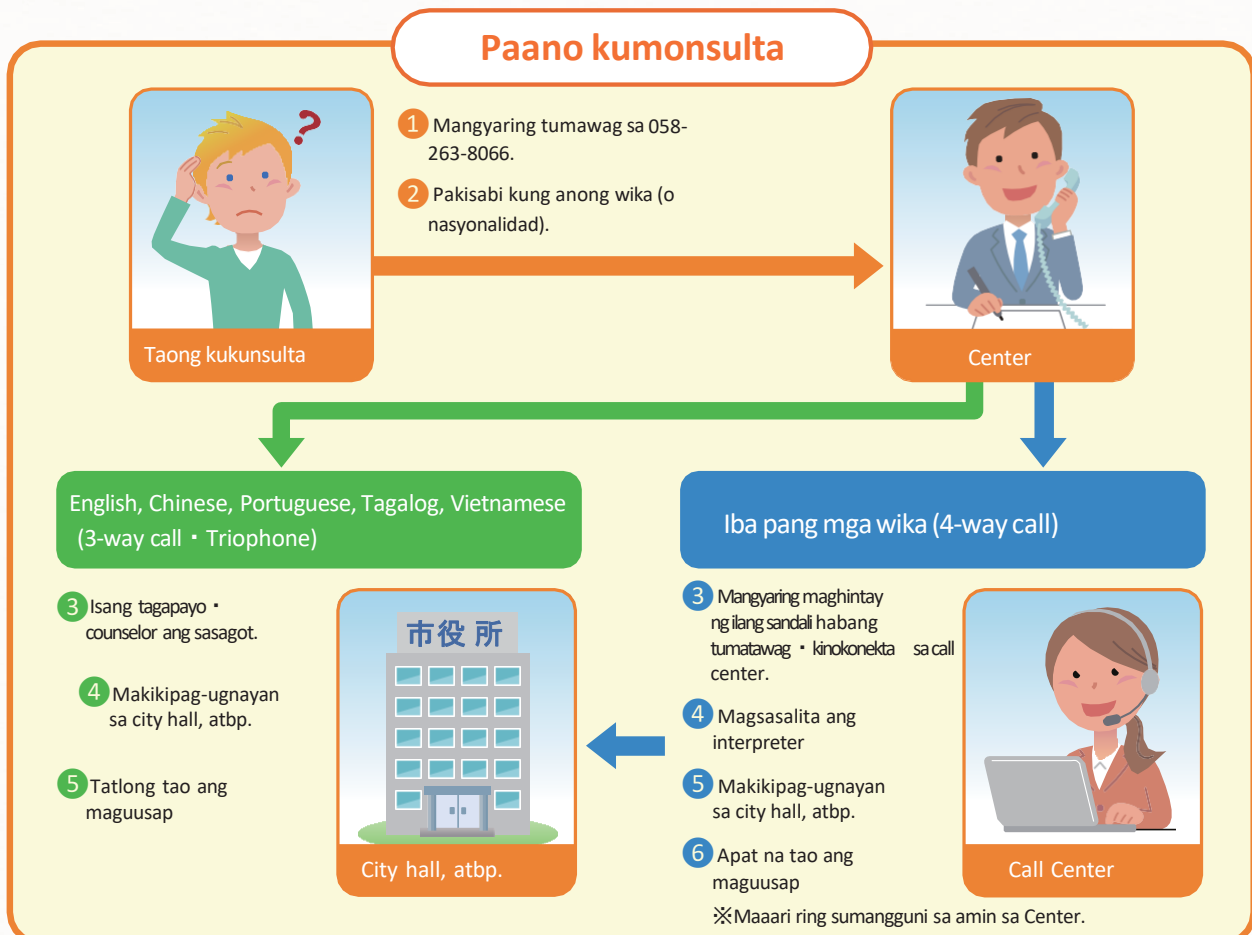
Ayon sa Labor Standards Law Artikulo 39, ang nagpapatrabaho ay kailangan magbigay ng 10 araw na "paid vacation"/ *yukyu* sa manggagawang patuloy na nagtatrabaho ng anim (6) na buwan simula sa araw na nakapasok sa trabaho at nagtatrabaho ng 80% o higit pa sa 'mga araw ng trabaho'. Ang 10 araw na "paid vacation"/ *yukyu* ay maaaring kunin ng buo o hiwa-hiwalay.

Dagdag pa rito, tinatarget ng mga employer ang mga manggagawang binibigyan ng taunang bayad na bakasyon na 10 araw o higit pa, dapat tukuyin ng manggagawa kung kailan kukuha ng mga 5 araw ng taunang bayad na bakasyon sa loob ng isang taon mula sa karaniwang petsa.

Alamin sa kumpanyang papasukan kung paano makakuha ng "paid vacation" o *yukyu*.

## Gabay ng Consultation Center para sa mga Naninirahang Dayuhan sa Prepektura ng Gifu

Para sa mga taong walang kumpiyansa sa sarili para sa wikang Hapon at nag-aalala nang tungkol sa pagtatanong sa munisipyo Sa Consultation Center para sa mga Naninirahang Dayuhan sa Prepektura ng Gifu ay maaaring kumonsulta sa 14 na wika. Sa window ng munisipyo ay walang staff na maaaring tumugon sa banyagang wika, kaya sa mga taong nakakaramdam ng hindi makapag-konsultang maigi kung gamit lamang ang wikang Hapon, mangyaring gamitin ninyo ang Consultation Center para sa mga Naninirahang Dayuhan sa Prepektura ng Gifu.



# Mga Dapat Malaman ng mga Taong Naninirahan sa Japan tungkol sa Social Security System

## 1) Tulong ng Gobyerno sa Medical Fee ng mga Bata

- Sistema kung saan natutulungan sa out- of- pocket na gastos para sa mga gamot o pagpapa- ospital (dahil sa sugat o sakit) ng bata.

Contact

Division- in-charge sa City Hall

## 2) Child Allowance (*Jidou- teate*)

- Tulong- salapi na binibigay sa mga taong nag- aa- laga sa mga batang hindi pa naggraduate ng Ju- nior HS. Mayroong income limits depende sa bil- ang ng dependent na kapamilya.
- Mag- apply pagka- panganak.

Contact

Division- in-charge sa City Hall

## 3) Mother and Child Handbook (*Boshi Techo*)

- Handbook kung saan itinatala ang estado ng kalusugan ng buntis na ina o estado ng kalusugan at bakuna ng naipanganak na sanggol. Kakailanganin ito bilang refe- rencia sa pag- apply ng mga bagay na may kaugnay sa bata. Gagamitin ito ng mga medical institution o admi- nistratibo upang maunawaan ang sakit o kalusugan ng bata at makapagbigay ng angkop na suporta at serbisyo.
- Para sa pag- apply ng Mother and Child Handbook, kakailanganin ng driver's license o residence card.

Contact

Health Center o Medical Institution kung saan nagpacheck- up  
Division- in-charge sa City Hall

## 4) Childbirth at Childcare Lump- sum Payment (*Shussan Ikuji Ichiji-kin*)

- Pera na binabayad ng Health Insurance pagka pa- nganak. Magbigay ng consent form ng maaga, mula dalawang (2) buwan bago sa estimated date of de- livery, para diretsong maibayad ang lump- sum sa ospital kung saan manganganak. Ang limit ng lump- sum amount ay nakasaalang- alang sa munisipyo. Kung ang hospital bill ay mas mababa sa lump- sum amount, ibibigay ang sobra sa inyo. Ibibigay ito sa naka- rehistrong bank account ng householder.

Contact

Sa Ospital kung saan plano manganak  
Division- in-charge sa City Hall

## • Health Insurance (*Kenko hoken*)

Ang Health Insurance ay isang sistema kung saan maaaring magpacheck- up sa ospital sa pamamagitan ng pag- bayad ng 30% health premium. Dito, mayroong 'High- cost Medical Expense Benefit' (*kougaku nyoyouhi*) kung saan nililimita ang babayaranang medical bills para sa 1 buwan ng hanggang approx. Kapag hindi sakop ng health insurance ang medical treatment, ang buong bayad nito ay manggagaling sa sariling bulsa.

Sa mga Union (*kumiai kenpo*), Association (*kyoukai kenpo*) health insurance, atbp., mayroong silang 'Accident and Sickness Benefit' (*shobyu teatekin*) na tinatawag kung saan makakatanggap ng humigit-kumulang 60% ng halaga ng sweldo sa kalahating taon para sa matagalang pagpapagamot, atbp. Walang ganitong benepisyo sa National Health Insurance.

### ► Kung nagtatrabaho sa kumpanya

**Ang kumpanya ang maga- apply sa inyong insurance at ang premium ay kakaltasin sa inyong sweldo.** Ang provider ng health insurance ay maaring "Japan Health Insurance Association/ *Kyoukai Kenpo*" (kadalasan mga small to medium companies) o "Society- Managed Health Insurance/ *Kumiai Kenpo*" (large companies).

Ang nakatakdang oras ng pagtatrabaho para sa 1 linggo ay 20 oras o higit pa / kasama sa mga kinakailangan na ang panahon ng pagtatrabaho ay mas mahaba kaysa 2 buwan at iba pa.

### ► Kung HINDI nagtatrabaho sa kumpanya

**Ang buong premium para sa National Health Insurance (NHI) ay babayaran mag- isa.**

Hindi makapasok sa health insurance ng kumpanya kung part- time/ arubaito at mas mababa sa 20 oras kada linggo ang oras ng trabaho. Kung ganito ang inyong sitwasyon, kailangan pumunta sa inyong munisipyo at mag- apply ng NHI.

## ● Pension (Nenkin)

Ang pension ay perang makukuha pagkaretiro sa trabaho dahil sa katandaan. Ang Employees' pension ay isang sistema na maaaring pasukan kung nagtatrabaho ng higit sa nakapirming oras. Ang pension premium ay kinakaltas sa sweldo bawat buwan. Kahit na may sariling negosyo, hindi eligible kung hindi umabot sa nakapirming oras ang trabaho. Kung ganito ang inyong sitwasyon, kailangan pumunta sa inyong munisipyo at mag-apply sa National Pension at bayaran ang buong premium mag- isa. Ngunit mas madaming pera/ pension ang makukuha sa Employees' Pension.

### ▶ Employees' Pension (Kousei Nenkin)

Sistema ito para sa pagpa-miyembro ng mga taong namamasukan sa isang kumpanya. Kung nakapaga-miyembro dito ay awtomatikong binabayaran ang insurance fee ng pambansang pension (Kokumin Nenkin).

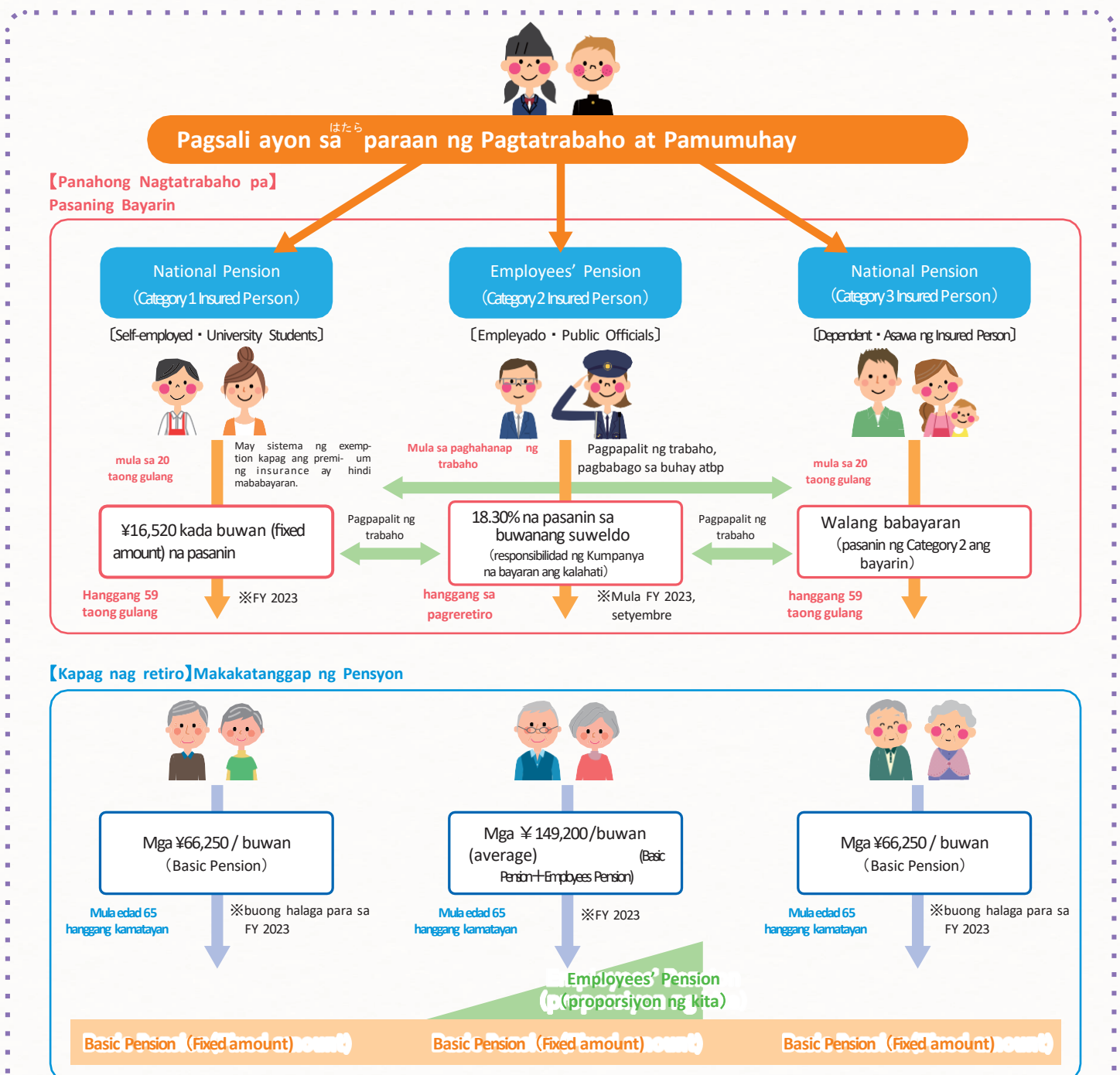
Gayunpaman, upang makapasok sa pension sa kapakanan, ang nakatakdang oras ng pagtatrabaho para sa 1 linggo ay dapat na 20 oras o higit pa / kasama sa mga kinakailangan na ang panahon ng pagtatrabaho ay mas mahaba kaysa 2 buwan at iba pa.

### ▶ National Pension (Kokumin Nenkin)

Ito ay isang basic pension system kung saan kahit sinumang residente sa Japan, edad 20~59 ay maaaring pumasok.

Ang consultation counter ay nasa pinakamalapit na Pension Office (Nenkin Jimusho) sa inyong lugar.

### ▶ Sistema ng Pensiyon



## • Long-term Care Insurance or Nursing Service

Ang Long-term Care Insurance ay isang sistema kung saan tutulungan makakuha ng angkop na serbisyo ang mga taong nangangailangan ng nursing care. Magsisimulang magbayad ng premium sa buwan na mag-edad 40. Obligado ang lahat na pumasok sa sistemang ito, Hapon o dayuhan man ang nasyonalidad.

### ► Taong makakakuha ng Nursing-care

- Edad 65, pataas na nangangailangan ng nursing care at suporta (dahil mahina na).
- Edad 40~ 60 na insured ng health insurance, naging mahina/ kailangan ng nursing care dahil sa early-stage dementia, cerebro-vascular disease, atbp na sanhi ng age-related na sakit o particular na sakit (terminal cancer, atbp.).

### ► Sa pagkuha ng Nursing Service

- 1 Mabibigyan ng “Certification of Needed Support” na tumutukoy sa level ng kinakailangang tulong. Pagpapasyahan ng board kung alin sa 7 Levels of Care/ Support naaangkop at anong serbisyo ang kakailanganin.
- 2 Gagawa ng careplan ang inyong care manager ayon sa level ng nursing care na kinakailangan ninyo.

#### Contact

Division-in-charge sa City Hall o sa Regional Comprehensive Support Center  
(Chiiki Houkatsu Shien Center)

## • Employment Insurance (Koyou Hoken)

Ang employment insurance ay isang sistema kung saan makakakuha ng naka-set na halaga ng pera bawat buwan pagkatanggal sa trabaho. Layunin nitong makatulong sa pangaraw-araw at upang maka-focus sa paghanap ng trabaho. Ang perang nakukuha ay tinatawag na “Basic Allowance/ Ki-hon Teate” o “Unemployment Subsidy/ Shitsugyo Kyufu”. Bago magtrabaho, kumpirmahin sa kumpanya kung makapasok sa employment insurance. Dahil depende sa working hours ng trabaho, maaaring hindi makapasok.

### ► Kondisyon upang makakuha ng Unemployment Subsidy

- May total ng 1 taon o higit na nagbabayad ng employment insurance sa loob ng 2 taon bago ang unemployment date.(May eksepsyon)
- Kasalukuyang walang trabaho at may intensyon magtrabaho sa lalong madaling panahon (able to do job-hunting activities).

### ► Proses ng pagkuha

- Pagkatapos mawalan ng trabaho, pumunta at mag-apply sa Hello Work.
- Sa proseso para sa pagtanggap ng benepisyo ay kinakailangan ang sertipiko ng employment insurance eligibility (Koyo Hoken Jukyū Shikakushasho) at sertipiko ng separation from employment (Rishoku Shomei-sho). Ang mga ito ay ang kumpanyang pinagtrabahuhan ang magbibigay.

#### Contact

Hello Work malapit sa inyong tirahan

## • Workers' Accident Compensation Insurance (Rousai Hoken)

Ang Workers' Accident Compensation Insurance ay sistema na nagbibigay seguridad kung ang insured na manggagawa ay nasugatan, nagkasakit, naging baldado o namatay dahil sa aksidente o kalamidad na nangyari habang nagtatrabaho o nagko-commute sa trabaho. Kasama nito, tinutulungan ang insured na makabalik sa lipunan pagkatapos matamaan ng kalamidad at tinutulungan din ang naiwang pamilya ng insured.

- Pension, Health Insurance, Employment Insurance, Workers' Compensation ay importanteng mga sistema na makatulong sa inyong buhay. Karapatan din ito ng mga kwalipikadong manggagawa. Sa paghanap ng trabaho, siyasating maigi ang mga recruitment papers at tignan kung isinasa-isip ng kumpanya ang kapakanan ng kanilang mga trabahador at naghanda ba sila ng mga sistemang ganito. Tanungin at kumpermahin sa kumpanya ang mga ito sa oras ng job interview.

Para sa mga bata at magulang na may  
banyagang pagkakakilanlan o “foreign roots”

## **Lifepan Guidebook**

Unang Edisyon Oktubre, 2017 Inisyu

Pang-2 Edisyon Pebrero, 2024 Inisyu

Inilathala ng Gifu International Center

〒500—8875 Gifu-ken Gifu-shi Yanagase-dori 1—12

TEL : 058—214—7700



